

Zones escolars a Girona: proximitat, capacitat d'elecció i segregació social

En una mateixa àrea del municipi, d'alta complexitat, s'hi troben tant la major densitat de famílies que porten els fills als centres escolars més propers com les que els traslladen als centres més allunyats

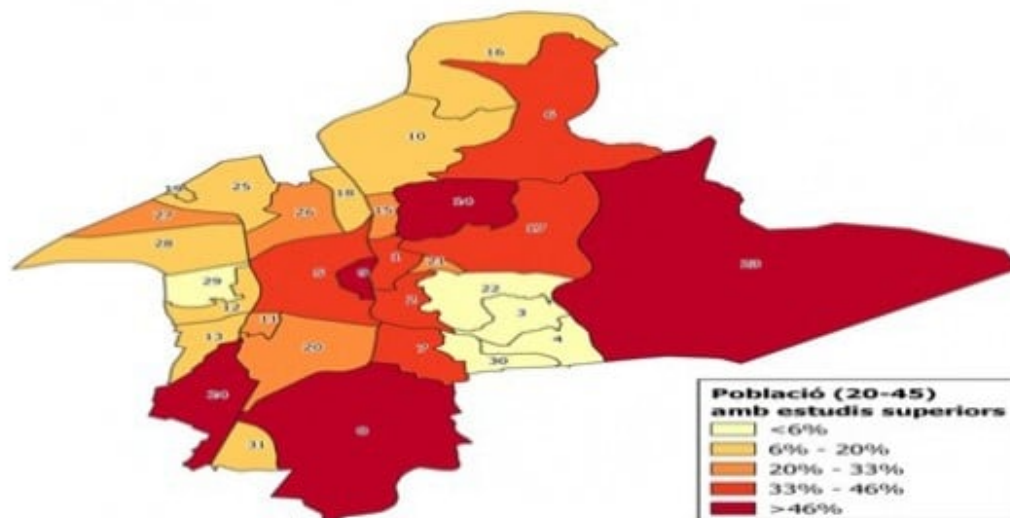


Combatre la segregació escolar comporta trobar la combinació entre heterogeneïtat amb proximitat. | Freepik/@jcomp

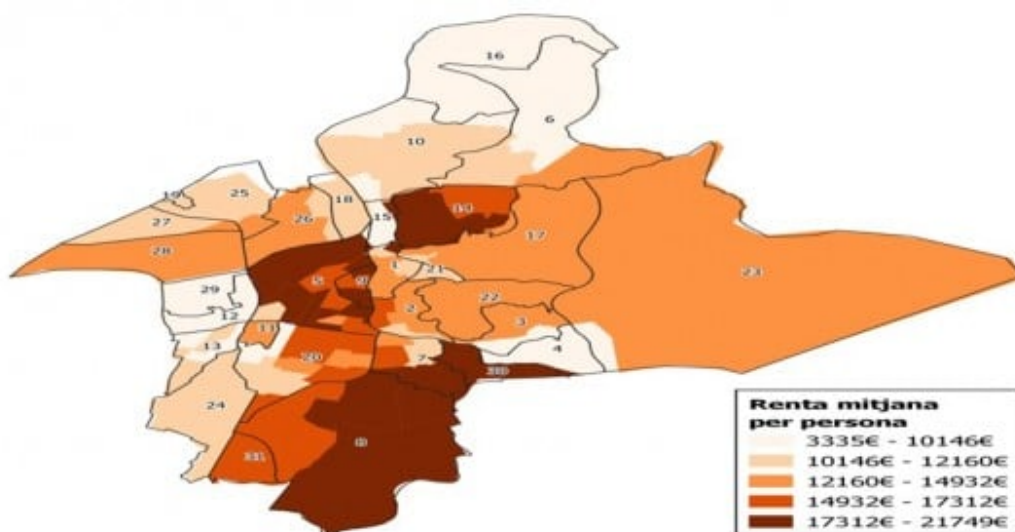
L'Ajuntament de Girona va encarregar un informe a la Universitat de Girona per tal de **conèixer la realitat de la zonificació escolar a la ciutat**, vincular-la amb aspectes com la proximitat, la segregació social o la capacitat d'elecció de les famílies, i encetar un procés de reflexió sobre l'oportunitat de revisar l'actual model.

La zonificació escolar és rellevant per les nostres ciutats, que pateixen profundes desigualtats socioeconòmiques que es manifesten territorialment. Calia, doncs, iniciar l'estudi observant com algunes variables socioeconòmiques es projecten en l'espai i, usant les hipòtesis clàssiques dels estudis sobre segregació escolar, vam fixar-nos en tres aspectes: **el capital educatiu dels pares i mares, el nivell econòmic de les famílies i l'origen nacional dels progenitors**. Com pot observar-se en les següents tres figures, Girona mostra pautes de desigualtat territorialment coherents pel que fa a la distribució del capital humà i econòmic de les famílies, mentre que la variable nacionalitat -tot i certes similituds- mostra una major dispersió en el seu comportament.

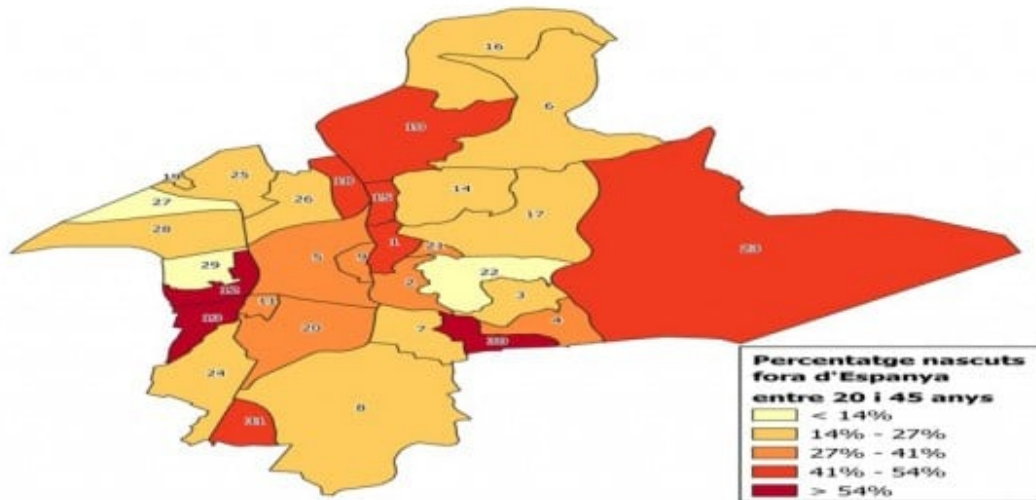
Pensem.



Població de Girona entre 20 i 45 anys amb estudis superiors. Font: Elaboració pròpia amb dades del padró 2019.



Renda mitjana per persona. Font: Elaboració pròpia a partir dades INE (2019)



Percentatge de nascuts fora d'Espanya d'entre 20 i 45 anys. Font: Elaboració pròpia amb dades del Padró 2019

No entrarem ara a comentar el detall d'aquests quadres, però sí que podem destacar algunes idees que -comparant els mapes anteriors amb la zonificació escolar actual (figura 4)- ens ofereixen algunes pistes sobre la segregació escolar a Girona. En primer lloc, en relació a la proximitat escolar, les distàncies intra-zones són a Girona relativament accessibles. Existeixen, però, algunes barreres geogràfiques (sobretot en els extrems nord i sud) i algunes barreres socials (que es manifesten en la frontera que impedeix moure's de la zona oest al centre-est de la ciutat). En aquestes fronteres es relacionen amb les dinàmiques de segregació escolar.

En segon lloc, en relació l'heterogeneïtat de les zones, cal destacar, d'una banda, que les tres ubicacions amb situacions més desfavorides en termes de capital educatiu i econòmic es troben a la zona nord-oest, a l'enclavament del sud-oest i, finalment, al nucli conegut com Girona est. En canvi disposem d'una borsa central on, amb alguna excepció, es concentren els barris més afavorits. **L'actual zonificació, per tant, ofereix tant possibilitats de barreja com proteccions que afavoreixen pautes d'homogeneïtat socioeconòmica.**

Zonificació dels centres sostinguts amb fons públics.
Educació Infantil (segon cicle) i Primària

Curs 2019 - 2020



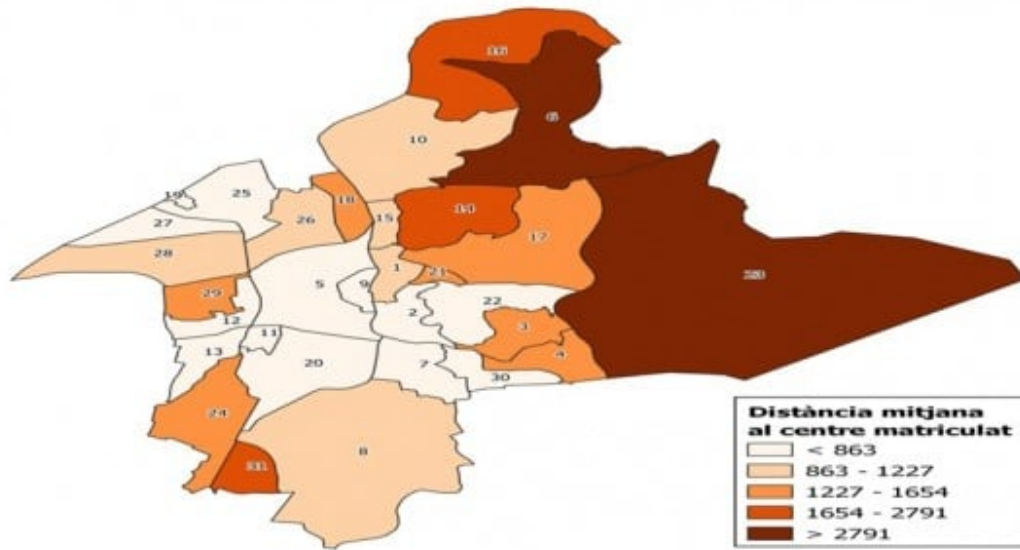
Zones escolars a Girona. Font: Ajuntament de Girona

Així doncs, Girona és una ciutat heterogènia, tot i que amb una distribució territorial desigual. En aquest si, per evitar les dinàmiques de segregació escolar, caldria que aquesta heterogeneïtat es reproduï en els centres educatius. Simultàniament, també se'ns adverteix sobre la importància de la proximitat als centres. La proximitat és positiva des de l'òptica de la mobilitat i de la sostenibilitat, a més de facilitar que l'escola pugui desenvolupar un treball comunitari amb l'entorn. **El problema -gairebé irresoluble- és com combinar heterogeneïtat amb proximitat.** Per abordar aquesta paradoxa -no per resoldre-la- el disseny de les zones escolars pot jugar-hi un paper important.

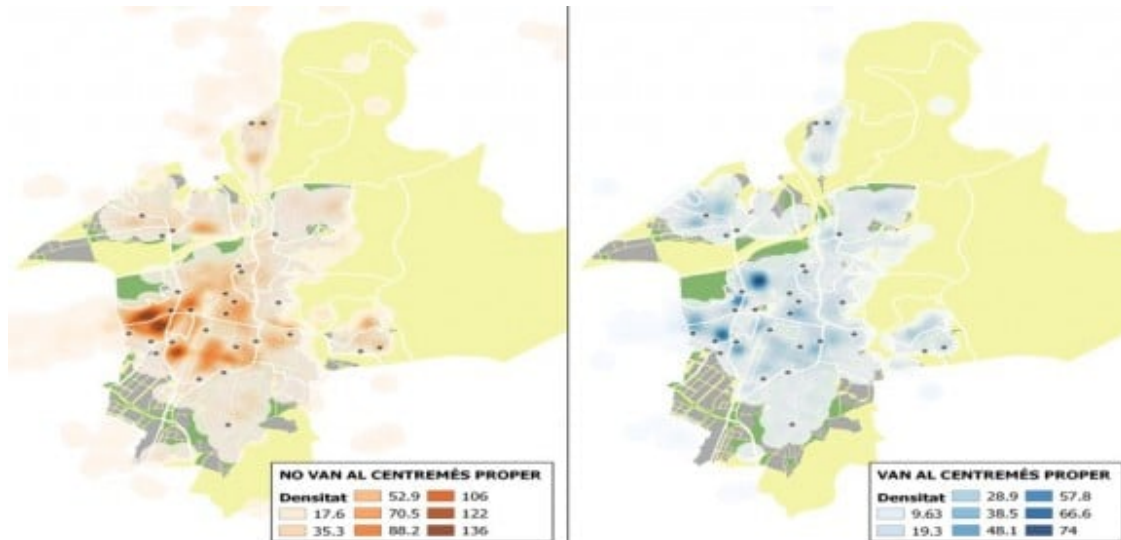
La clau estaria en disposar d'unes zones prou heterogènies internament i on, al mateix temps, les distàncies fossin prou reduïdes com per no afectar excessivament el criteri de proximitat. És a dir, caldria assegurar la màxima heterogeneïtat possible forçant pautes de mobilitat moderades. Per aconseguir-ho, tanmateix, **cal interferir en les eleccions que realitzen les famílies**, tant d'aquelles que busquen activament la millor opció (encara que comporti desplaçament) com d'aquelles que, per manca de recursos de diversos tipus, opten passivament per la proximitat (encara que sigui per escoles de baix prestigi).

Una primera mirada panoràmica, recollida a la figura 5, ens mostra les distàncies que fan els alumnes des de les seves llars a les escoles. A banda de l'efecte geografia de la zona est (allunyada i poc poblada), destaca l'existència d'un nucli central on les distàncies són molt petites (efecte concentració) i dos enclavaments que funcionen com a receptors de les fugides que es produeixen de la zona centre-oest d'alta densitat i complexitat socials. Apareix, així, una **àrea d'alta complexitat** on curiosament -tal com mostra la figura 6- troben la major densitat de famílies que porten els seus fills i filles als centres escolars més propers i, alhora, també les que els traslladen als centres més allunyats.

Pensem.

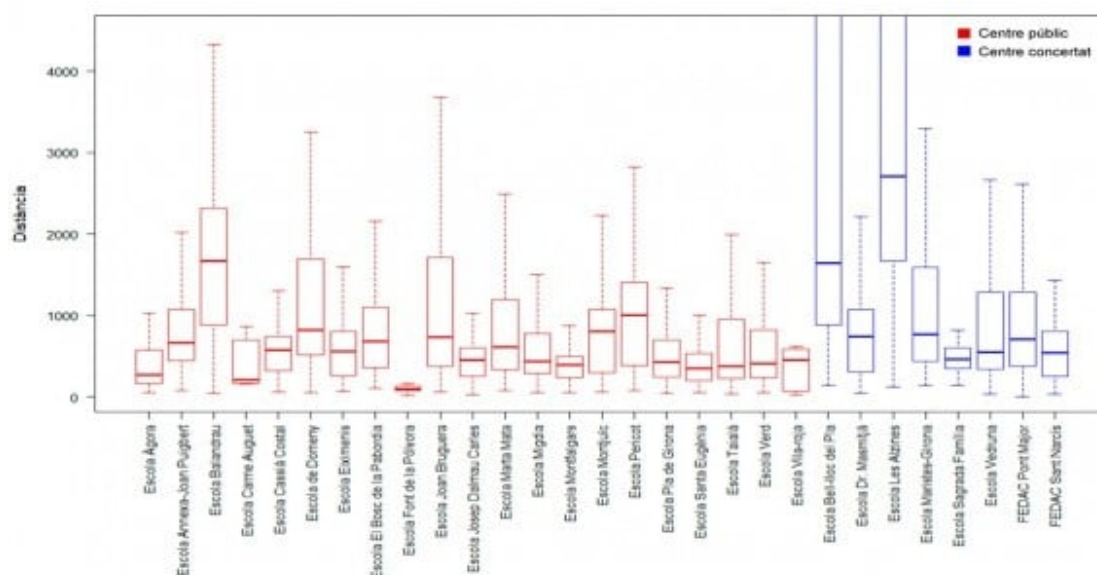


Distàncies mitjanes al centre matriculat. Font: Elaboració pròpia.



Zones on els nens i nenes van o no van als centres més propers (mapa densitats). Font: Elaboració pròpia

A banda d'aquesta mirada territorial, l'estudi també analitza les distàncies centre per centre, observant quines escoles acullen estudiants que venen de cercles d'estricta proximitat (escoles concentració) i quines són receptores d'alumnat de barris més allunyats (escoles atracció). Els resultats, que tampoc ara valorarem, queden recollit a la figura 7.



Diagrames de caixa per les escoles de Primària (escala ampliada). Font: Elaboració pròpia

En aquest estudi, en definitiva, hem analitzat una part del procés d'escolarització a Girona, hem observat com les famílies -des de les seves ubicacions territorials- escullen entre les diferents opcions disponibles i, finalment, hem constatat com tot plegat incideix en dinàmiques de segregació escolar que, al seu torn, tot i no disposar d'aquesta informació, tindran un **impacte en els resultats escolars**. Un estudi que ens permet diagnosticar la situació i que, al mateix temps, ha de servir per prendre decisions orientades a reduir la desigualtat socioeducativa i a millorar els resultats escolars a la ciutat de Girona.

És obvi, però, que **del diagnòstic no se'n dedueixen receptes clares i definitives**. L'estudi ens permet obrir una reflexió més informada -que no és poc-, però no ens estalviarà la necessitat d'adoptar decisions que, en qualsevol cas, tindran aspectes positius i aspectes negatius, partidaris i detractors. Aquest és el trist destí de les polítiques públiques: prendre decisions i executar-les, tot sabent que sempre seran respostes de compromís, equilibris entre objectius contradictoris, opcions que sempre seran objecte de crítica i revisió.

Per acabar, però, volem subratllar la **rellevància de la política educativa i de la tria del centre escolar per part de les famílies**; especialment quan aquestes, a diferència de casos com els de Noruega o Finlàndia, disposen d'una notable discrecionalitat. Sobre aquesta qüestió, el sociòleg Robert Putnam, en el llibre *Our Kids. The American Dream in Crisis*, va acumular un ampli ventall d'evidències per acabar afirmant que el "somni americà", basat en la creença que els nostres fills podran viure millor que nosaltres, era ja una pura il·lusió. Una il·lusió que es fonamentava en la igualtat d'oportunitats i en una meritocràcia del talent i l'esforç que avui s'ha esberlat. I la justificació d'aquesta conclusió rau, segons aquest autor, en què les diferències -que havien estat sobretot econòmiques- són avui eminentment socials i educatives.

Aquesta nova bretxa socioeducativa queda demostrada en la recerca de Putnam, on calcula que **el terç superior de la societat nord-americana està invertint més en educació, vida familiar, xarxes comunitàries i activitats cíviques que els seus pares**. En canvi, el terç inferior està retrocedint en els mateixos àmbits. D'aquesta manera, els avantatges s'acumulen per als nens i les nenes que creixen en llars amb més recursos i amb més interès per l'educació formal i no

formal, mentre que els nens i les nenes que provenen d'entorns més precaris van acumulant un llast evident. Putnam situa doncs el focus en l'educació i considera que, malgrat que hauria de contribuir a què tothom tingués les mateixes oportunitats, actualment està actuant com a obstacle. L'única esperança per revertir aquesta dinàmica és la política; les polítiques educatives que entenen que, més enllà de la qualitat pedagògica, el seu objectiu final és l'equitat i la cohesió social.

Document de referència:

Brugué, Q.; Martí, S.; Pueyo, J. (2019). "Les zones escolars a Girona: un debat sobre proximitat, capacitat d'elecció de centre i segregació escolar". Girona: Servei Municipal d'Educació (PDF)