

## Catalunya està menys polaritzada en el xoc territorial que la resta de l'Estat

*Un estudi evidencia que els catalans no senten animadversió cap als habitants d'altres comunitats, però sí que n' existeix en sentit contrari i condiona més el sentit del vot que el debat partidista*



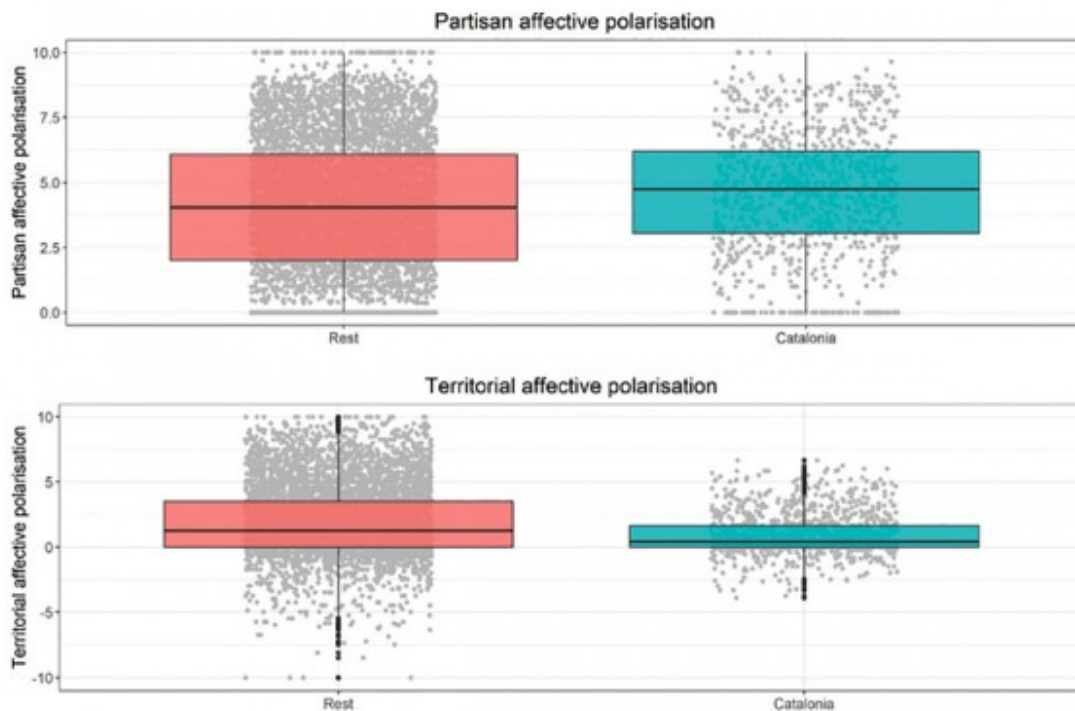
Acte de jura de la bandera espanyola per a civils organitzat per l'exèrcit a Sevilla. | Ministeri de Defensa

Nombroses tribunes i polítics vinculats a l'unionisme han repetit els darrers anys com un mantra recurrent que **el debat territorial incentivat arran del procés sobiranista han generat crispació** en el si de la societat catalana. Ara bé, és realment així? Un estudi recent ho desmenteix o, com a mínim, ho relativitza, ja que demostra amb dades que el xoc nacional genera **més polarització a la resta de l'Estat que a Catalunya**, on encara primen més les tensions de tall partidista, entre els electors dels diferents partits. Tot plegat, a més, té conseqüències també a nivell de condicionar el vot.

L'estudi que ho analitza és "*Polarització afectiva i territorial: l'impacte en l'elecció del vot a Espanya*", del politòleg i professor de la UPF **Toni Rodon**, publicat aquest mes de març a la revista acadèmica *South European Society and Politics*. Aquest aborda per primer cop com influeix el debat i posicionament en l'àmbit territorial, més enllà del clàssic focus que es posava fins ara en l'**eix i ideològic d'esquerra i dreta**, i ho fa a partir de les respostes recollides en una enquesta feta en quatre onades durant el 2018 i 2019 coneguda com a **E-Dem**. Aquesta permet captar la polarització partidista, mesurant les diferències de valoració dels participants respecte els diversos partits, però també permet replicar la fórmula en relació a les opinions recollides relatives als habitants de diversos territoris de l'Estat, en concret, **Catalunya, Andalusia, Madrid i País Basc**.

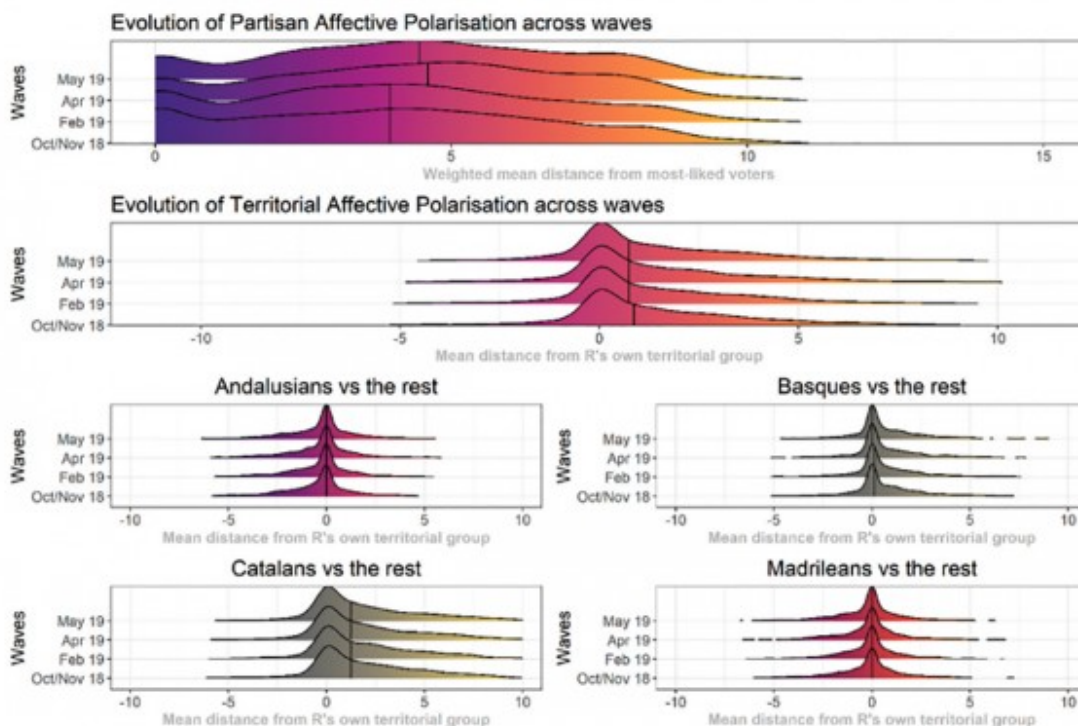
Les conclusions extreïdes per Rodon són que "la societat catalana és de mitjana, i segons les dades, més polaritzada que la societat espanyola, però **no està polaritzada pel que fa al**

**menyspreu territorial, sinó partidista**". I és que, al contrari del que s'acostuma a creure, "el nivell de polarització territorial afectiva és més elevat a la resta d'Espanya", tal com mostra el següent gràfic inclòs a l'estudi. Les figures superiors mostren el nivell de polarització partidista i, en ella, la caixa que representa les opinions recollides a Catalunya (en blau) té la mitjana més amunt que l'altre, mentre que, en les figures inferiors que representen la polarització territorial, això ocorre en la caixa de la resta de l'Estat (en vermell).



**Figure 5.** Partisan affective polarisation and territorial affective polarisation in Catalonia vs the rest of Spain.  
*Source:* E-DEM dataset.

L'estudi també treu a la llum un altre fet rellevant que permet replicar un altre mantra de l'unionisme, que ha repetit també que l'independentisme s'alimenta de l'odi vers la resta d'Espanya. La realitat, però, seria la inversa, ja que, davant la pregunta sobre si es confia més en la gent de la pròpia comunitat que en la d'altres territoris, les respostes recollides a Catalunya no permeten observar diferències en aquest sentit. Tampoc a la resta de l'Estat en relació a andalusos, madrilenys i bascos, però **no cap als catalans, els quals són els únics que agraden menys** als ciutadans de la resta de l'Estat en relació a la gent del propi territori. En concret, fins a **set punts de diferència per sota**, de mitjana, com representa el següent gràfic, el qual també mostra a dalt l'evolució de la polarització partidista en les quatre onades de l'enquesta, més irregular que la territorial.



**Figure 1.** Distribution and evolution of partisan affective polarisation and in-group/out-group territorial bias across waves. Source: E-DEM dataset.

Aquesta major polarització territorial a la resta de l'Estat que a Catalunya té efectes també a nivell electoral, ja que el mateix estudi evidencia que impacta més a l'hora de condicionar el vot que el debat d'esquerreres i dretes (excepte en el cas de Cs). "Per primera vegada es demostra que **els sentiments negatius envers els catalans exerceixen un efecte més fort en l'elecció del vot** que aquells cap al grup ideològic contrari. Aquesta noció pot ser fruit de la competència política, és a dir, que els partits utilitzen la qüestió catalana per guanyar vots. Tanmateix, també pot reflectir un sentiment més profund entre determinats votants que s'aboca a la competència política. Independentment de l'explicació, el resultat ens ajuda a entendre per què la qüestió territorial és una dimensió extremadament destacada en la competència política a Espanya", exposa Rodon.

[noticiadiari]2/238456[/noticiadiari]

Comparant els posicionaments polítics abans i després de les primeres eleccions estatals del 2019, el politòleg identifica diferents canvis en el comportament electoral fruit de variacions en cadascuna de les polaritzacions analitzades. Pel que fa a les diferències territorials, una major radicalització en aquest camp **afavoriria les forces de dretes**, en especial a Cs (almenys en el context d'aquells comicis), i en el si del camp progressista, **restaria suports a Podem en favor del PSOE**. Això podria explicar la voluntat d'evitar el debat nacional per part dels dirigents de Podem en campanya. En el cas català, en canvi, la polarització territorial afavoriria les forces independentistes.

Quant a la polarització partidista, una major radicalització en l'animositat respecte les diferents formacions actua a nivell estatal en sentit contrari, afavorint les formacions d'esquerreres, en especial a Podem. Cal tenir en compte el context de l'enquesta, marcada per un temor d'un sector de la societat cap a un **possible tripartit de dretes**, la por al qual hauria servit efectivament per activar l'electorat progressista. Dins el camp de la dreta, però, aquesta polarització partidista restaria suport de PP i Cs cap a Vox, mentre que, en l'àmbit català, no afectaria de forma

significativa en els resultats entre blocs.

## L'entrada de Podem i Vox condiciona

Ara bé, més enllà del vot, com ha influït en **les postures polítiques a nivell territorial** l'arribada a les institucions de formacions més radicals en cada eix ideològic, com ho van fer al Congrés Podem el 2015 i Vox el 2019? Això s'encarrega d'analitzar-ho un altre estudi empíric, "*Polarització territorial després de l'avenç de partits radicals a Espanya*", publicat també el març a la mateixa revista acadèmica per **Amuitz Garmendia** i **Pedro Riera**, de la Universitat Carles III de Madrid.

Els investigadors es basen en teories precedents sobre aquests fenòmens, les quals assenyalen que l'aparició de noves opcions polítiques més radicals produeix dos efectes que generarien **tensions en sentits oposats**. Segons aquestes publicacions, per una banda, es legitimarien els posicionaments que defensa el nou partit, ja existents amb anterioritat però no expressats amb tanta llibertat; i per l'altra banda, es produiria una radicalització en sentit contrari dels electorats que s'oposen a aquests postulats.

## La dreta, més recentralitzadora per partida doble

Analitzant els resultats de diverses enquestes prèvies i posteriors a les últimes conteses electorals, l'estudi conclou que, efectivament, la irrupció de Podem el 2015 va fer **accentuar els postulats recentralitzadors** dels votants de dretes. Així mateix, quatre anys més tard, l'emergència de Vox hauria arrossegat els electors del PP encara més cap al centralisme, mentre que hauria empès les bases de Podem i de partits d'àmbit no estatal **cap a postures més descentralitzadores**. Aquest darrer efecte es mostra al següent gràfic, on també es comprova que els votants de PSOE i Cs llavors no es van moure de forma significativa (com tampoc van canviar les preferències dels electorats abans i després de les eleccions del 2011, marcades pel 15-M però sense que aparegués cap nou actor al Congrés).

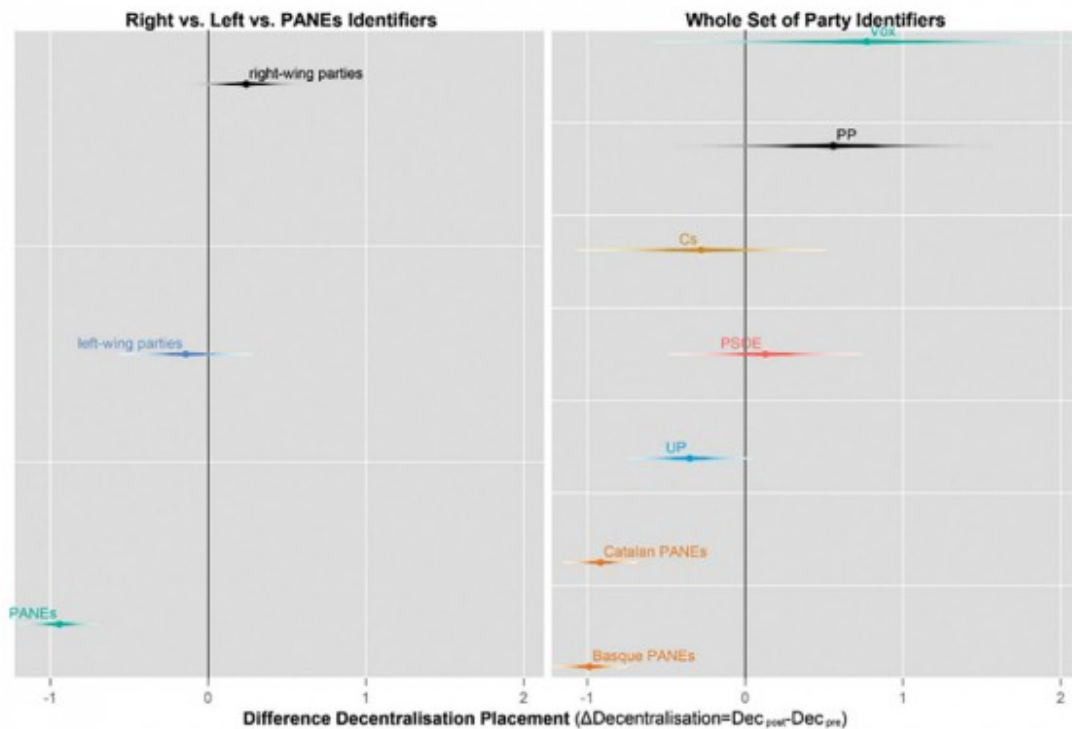


Figure 2. Effect of party identification on respondents' shifts in territorial positioning (Spain 2019).

